

# Rapport d'activités 2022



COMBLAIN-AU-PONT

# PLAN D' ACTIONS 2021-2026 : 4 AXES

## PRIORITÉ 1 ENTREPRISES ET COMMERCES

Stimuler la création et le développement des activités économiques locales en suscitant une nouvelle dynamique commerciale, en améliorant l'attractivité du cadre de vie et en apportant un soutien aux entreprises locales.

## PRIORITÉ 2 TOURISME DURABLE

Stimuler le développement d'un tourisme durable pour faire de la commune une destination nature et de qualité.

## PRIORITÉ 3 EMPLOI, FORMATION, ÉCONOMIE SOCIALE ET CIRCULAIRE

Favoriser la création d'emplois et soutenir la formation et l'insertion socio-professionnelle dans les entreprises locales et par le développement de nouveaux services via des actions de rapprochement entre les demandeurs d'emploi et les entreprises locales, les opérateurs d'insertion et de formation et des projets en économie sociale.

## PRIORITÉ 4 TRANSITION, CLIMAT, AGRICULTURE, ÉNERGIE ET NUMÉRIQUE

Stimuler le développement d'une économie locale de transition, résiliente et favorable au climat, notamment dans les domaines de l'agriculture, de l'énergie et du numérique en soutenant le développement des circuits courts, des produits locaux, en stimulant la diversification agricole, le maraîchage et les nouvelles technologies en lien avec le développement durable.

# ANNÉE 2022

## 7 THÉMATIQUES PRÉSENTÉES

**Économie sociale**

**Économie-Emploi-Formation**

**Soutien aux acteurs  
économiques locaux**

**Aménagement du territoire**  
(commerces, mobilité inclusive, attractivité)

**Services à la personne**  
(santé, sports, bien vieillir, ...)

**Alimentation durable**  
(agriculture, circuits courts)

**Tourisme-Culture-Environnement**

# ANNÉE 2022 PLAN D' ACTIONS 2021-2026

## Économie sociale



Priorité 3 –

Emploi, formation,  
économie sociale et  
circulaire

# ÉCONOMIE SOCIALE

## Tiers-lieu rural / Filière de la seconde main

L'ancienne « Gare du vicinal », futur Tiers-lieu rural  
et centre logistique de la filière locale de la seconde main



Priorité 3 –

Emploi, formation,  
économie sociale et  
circulaire

Moyen  
terme

LONG  
terme

Objectif  
3.2

Objectif  
3.5

Actions  
42,43

Action  
46

# ÉCONOMIE SOCIALE

## Tiers-lieu rural / Filière de la seconde main

### « Gare du vicinal »

- Maison multiservices de proximité valorisant l'économie sociale et circulaire (PCDR P2.20a)
- Tiers-lieu rural

Porteur de projet :  
le CPAS  
(la commune rénove  
le bâtiment)

Centre logistique de la filière : approvisionnement (récolte, tri, nettoyage/réparation) et valorisation (upcycling)

2 pôles : 1 atelier « Textiles » et  
2 ateliers (menuiserie et électro-  
mécanique) pour les « Meubles », le  
Repair-café, les vélos, etc.



VERS LE RECYPARC

Deux lieux de commercialisation partenaires + vente en ligne



Priorité 3 –

Emploi, formation,  
économie sociale et  
circulaire

# ÉCONOMIE SOCIALE

## Filière de la seconde main

Deux lieux de commercialisation

La Teignouse asbl via son  
magasin *Fanfrecluche* à Aywaille

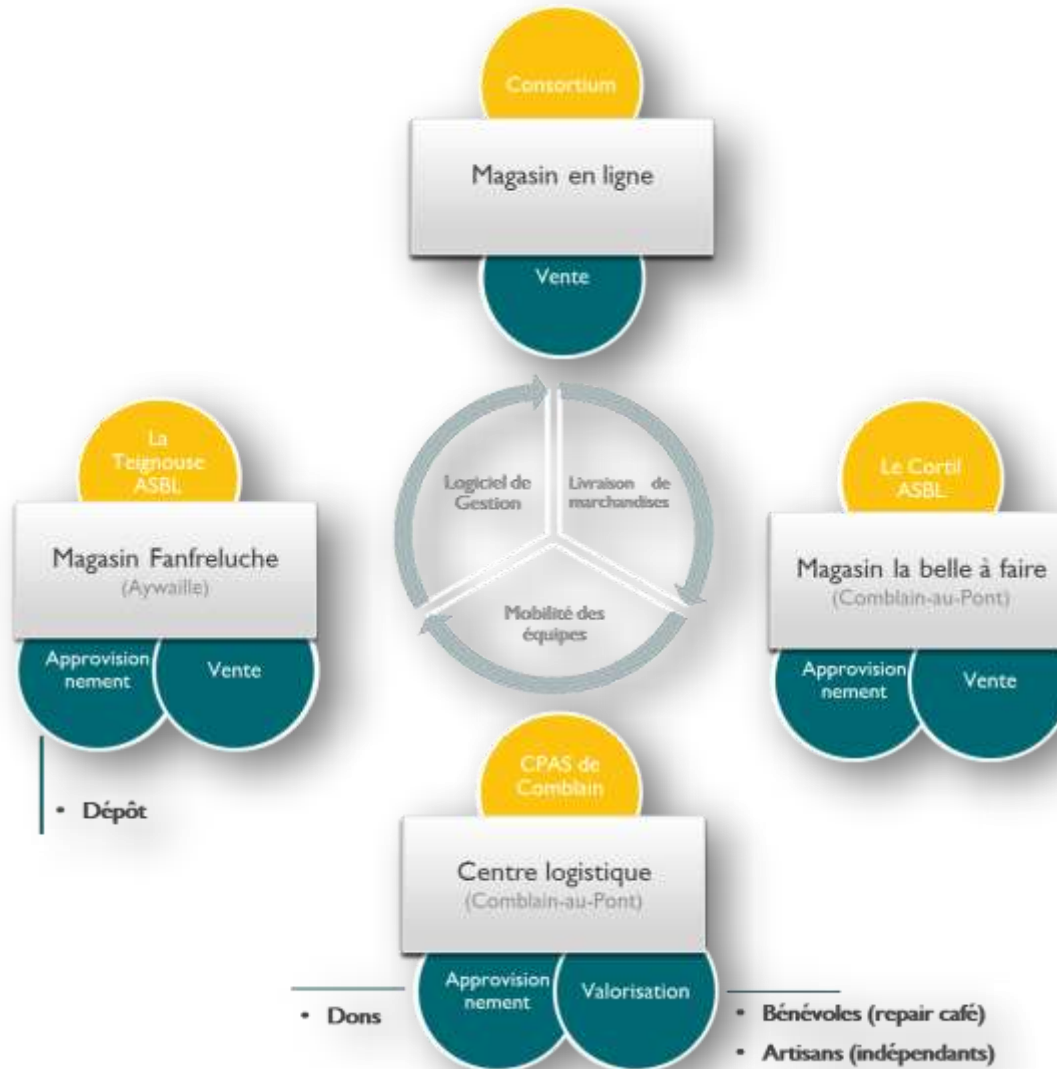


Le Cortil asbl, avec le magasin *Rebelote*,  
à l'ancien complexe communal,  
ouvert depuis la mi-septembre 2022



# LA FILIÈRE DE COMBLAIN

Etude de faisabilité présentée le 20/01/2022

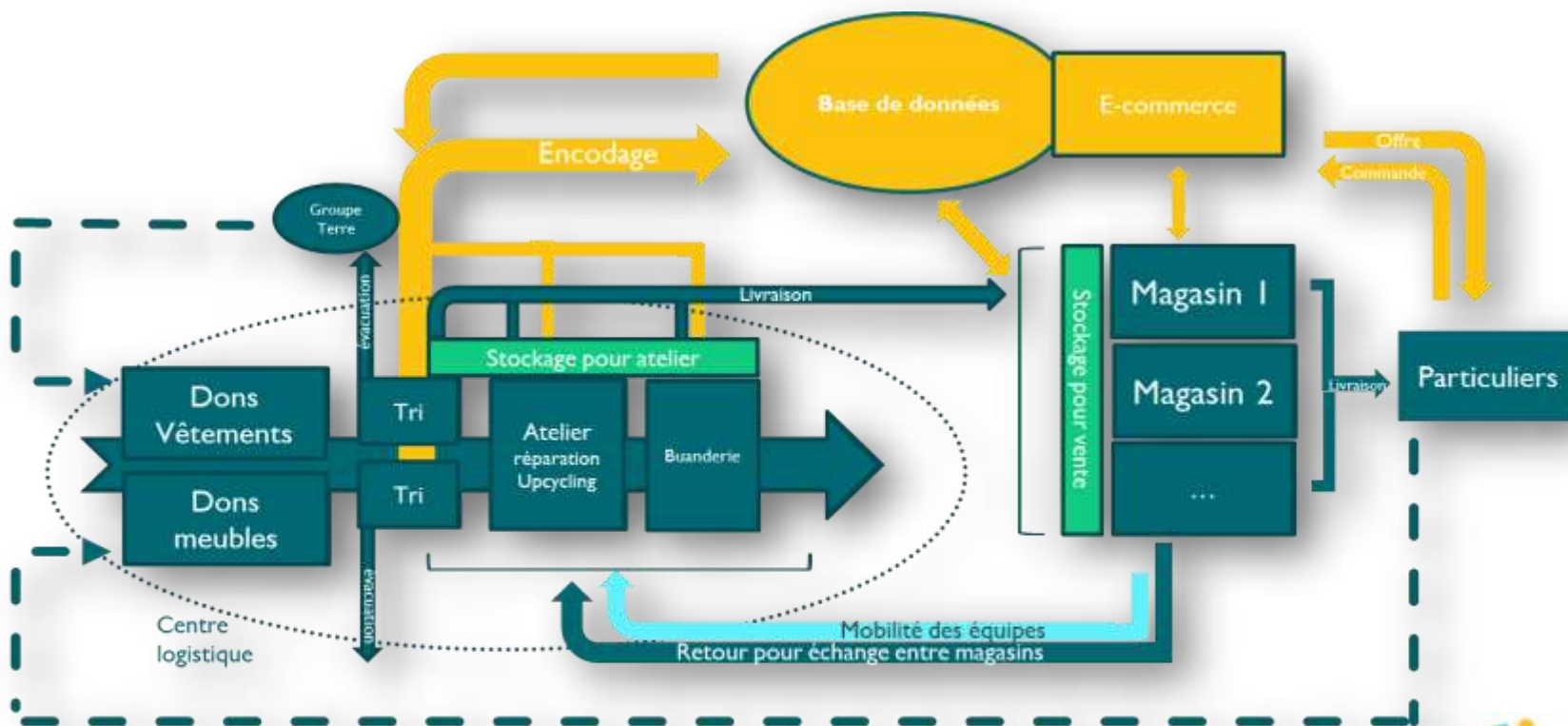




# LA FILIÈRE DE COMBLAIN

Etude de faisabilité présentée le 20/01/2022

- Le Centre logistique



**Légende :**

- Flux physique
- Flux d'information
- Flux de personnes

Priorité 3 –

Emploi, formation,  
économie sociale et  
circulaire

# ÉCONOMIE SOCIALE

## Filière de la seconde main

### LES MERCREDIS DU VÊTEMENT

Libérez vos armoires  
Offrez une seconde vie à vos vêtements

## COLLECTE DE DONS

Tous les mercredis de 13h à 17h  
dès le 5 octobre 2022  
À l'ancienne Gare du Vicinal  
Rue du Vicinal, 19 à Comblain-au-Pont  
(en rive droite), en direction du Recyparc

Un geste éco-responsable et solidaire !  
Vos vêtements en bon état seront valorisés  
au sein de la Filière locale de la seconde main,  
partenariat d'économie sociale et circulaire  
en Ourthe-Ambliève, coordonné par le CPAS de  
Comblain-au-Pont

Les Mercredis du Vêtement ☎ 0470 06 39 23



5 octobre 2022 :  
lancement des « Mercredis du vêtement »

Campagne de collecte de vêtements  
coordonnée par le CPAS et initiée avec  
l'aide de l'ADL (visuels, page facebook,  
courrier, etc.).

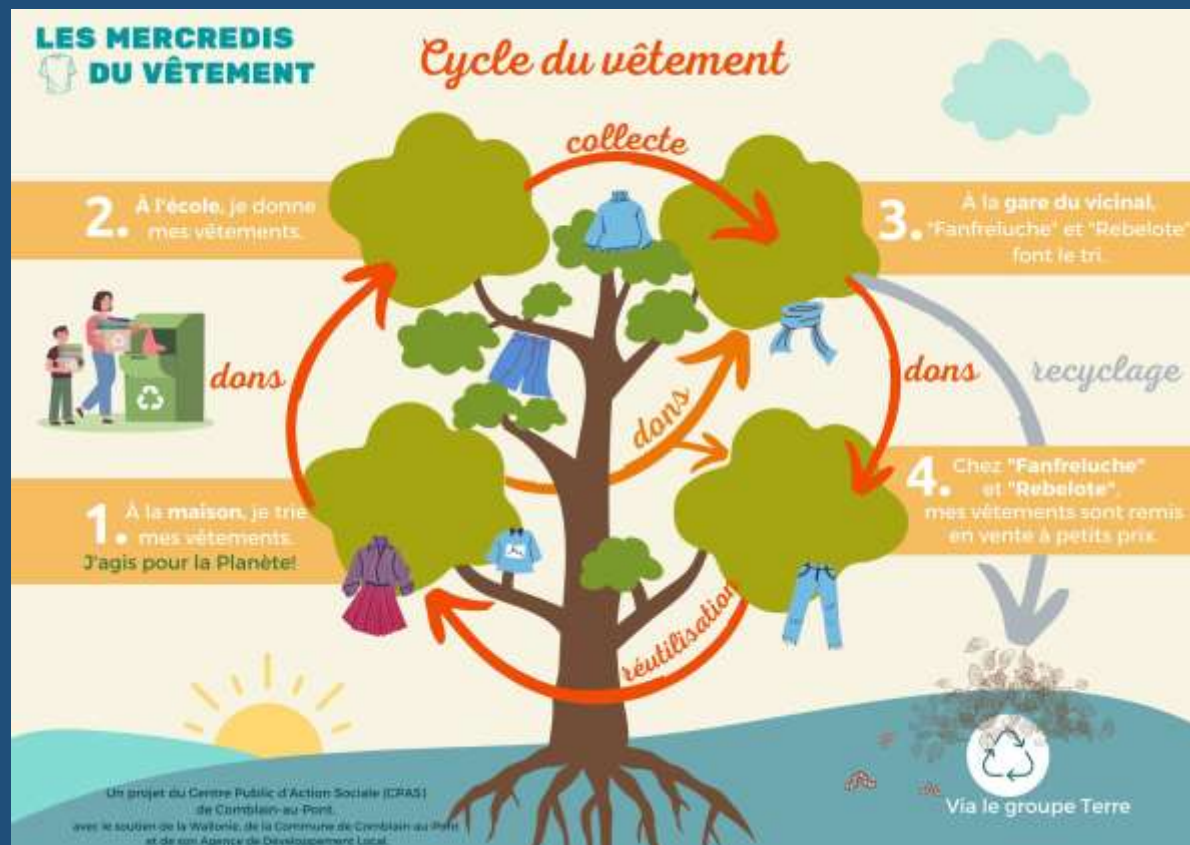
Priorité 3 –

Emploi, formation,  
économie sociale et  
circulaire

# ÉCONOMIE SOCIALE

## Filière de la seconde main

20 octobre 2022 :  
Placement de collecteurs dans les écoles  
et réalisation d'un toutes-mallettes





Priorité 3 –

Emploi, formation,  
économie sociale et  
circulaire

# ÉCONOMIE SOCIALE

## Tiers-lieu rural / Filière de la seconde main

**Gare du vicinal** : maison multiservices, tiers-lieu rural, centre logistique de la filière

Avancement de la procédure Développement rural en 2022 :

- ❖ 26/01: **Notification de la Convention-exécution 2021** (décision du GW) et désignation de l'auteur de projet.
- ❖ 26/08 : **Approbation de l'Avant-projet** par la Direction du Développement rural
- ❖ Introduction du permis prévu pour 2023

Projet de rénovation intégrant les principes de **l'économie circulaire** :  
**réutilisation** des matériaux issus de la déconstruction des anciennes annexes



Priorité 3 –

Emploi, formation,  
économie sociale et  
circulaire

# ÉCONOMIE SOCIALE

## Tiers-lieu rural / Filière de la seconde main

**Trois subsides obtenus pas le CPAS et ses partenaires, avec l'aide de l'ADL,  
pour cofinancer le développement du projet de la Filière locale de la seconde main**

Appel à projets « **DÉCHETS- RESSOURCES** »

Subside de près de **100.000 €** obtenu en juillet 2022 pour l'engagement d'un 1/2 ETP, chargé de projets, pendant 2 ans ; l'acquisition du logiciel ERP d'ODOO développé pour la Fédération Ressources ; l'achat d'une remorque, de mobilier, de machines et d'outils pour la filière ; ainsi que des frais de communication.

Appel à projets « **RÉUTILISATION** »

Subside de **25.000 €** obtenu en octobre 2022 pour compléter le subside « Déchets-Ressources »

Appel à projets « **TIERS-LIEUX RURAUX** »

Projet lauréat en décembre 2022 avec une promesse de subvention de 441.425 € qui permettra de financer les frais de personnel (4 emplois à terme) et de fonctionnement du projet pendant 3 ans. Six axes seront développés dont celui de la filière locale de la seconde main.

Priorité 3 –

Emploi, formation,  
économie sociale et  
circulaire

# ÉCONOMIE SOCIALE

## Tiers-lieu rural / Filière de la seconde main

### TIERS LIEUX RURAUX

Promesse de subvention de 441.425 € qui permettra de financer les frais de personnel (4 emplois à terme) et de fonctionnement du projet pendant 3 ans.



Le projet de "Tiers-lieu rural" développera une multitude de services autour de **six grands axes** :

- ❖ L'insertion socio-professionnelle ;
- ❖ L'espace communautaire intergénérationnel ;
- ❖ La réutilisation ;
- ❖ L'upcycling ;
- ❖ Le numérique ;
- ❖ La mobilité.





Priorité 1 –  
Entreprises et  
commerces

COURT  
terme

Objectif  
1.3

Action  
5

# ÉCONOMIE SOCIALE

## Cortigroupe

Soutenir la **réaffectation** de l'**ancien hôtel-restaurant** situé au centre de Poulseur et accompagner le futur propriétaire dans l'**implantation** d'une ou plusieurs nouvelles **activités économiques** au rez-de-chaussée commercial, voire aux étages.



Priorité 1 –  
Entreprises et  
commerces

# ÉCONOMIE SOCIALE

## Cortigroupe

Implantation du Cortigroupe (via sa coopérative Cortibel SCRLfs)  
depuis le 1<sup>er</sup> janvier 2022 (**bail emphytéotique** de 27 ans renouvelable)

Le bâtiment sera totalement rénové par leur entreprise d'insertion Cortibat.

Les deux étages seront transformés en **trois logements** gérés par leur Association de Promotion du Logement (APL) qui mettra ceux-ci en location pour la population locale et leur proposera un accompagnement social, un projet de formation et, à terme, un emploi local.

Le rez-de-chaussée commercial sera maintenu et transformé en **Boucherie locale** avec un atelier de **formation par le travail** et un **point de vente** (commerce local & produits locaux)

Permis d'urbanisme obtenu en mai 2022.



Priorité 1 –  
Entreprises et  
commerces

# ÉCONOMIE SOCIALE

## Partenariats

Le rez-de-chaussée sera transformé pour accueillir un atelier de boucherie dédié à la formation par le travail (commis de boucherie) de demandeurs d'emploi à ce « métier en pénurie » (avec un espace magasin où devraient également être proposés des produits locaux).

Fin décembre 2022 : le Cortigroupe obtient un **nouvel agrément CISP** avec un **nouveau module de formation "boucherie" (8000 heures/an)**.

Cet espace de formation sera géré par leur Entreprise de Formation par le Travail (EFT) « Le Cortil ».

Début des travaux : février 2023





ANNÉE 2022

PLAN D' ACTIONS 2021-2026

# Économie-Emploi-Formation à l'échelle supracommunale (OVA)

Pôle emploi au **Complexe communal**

**Extension Maison de l'emploi**

**Commission Economie  
Emploi Formation  
du GREOVA**

**Digital Wallonia**

**CRAFT**

**Projet « Territoire Zéro Chômeur de Longue  
Durée » de la Confluence de l'Ourthe et de  
l'Amblève**

**Métiers en pénurie : boucherie,  
filière de la pierre,**

# Économie-Emploi-Formation

## Pôle emploi au complexe communal


Priorité 3 –

Emploi, formation,  
économie sociale et  
circulaire

LONG  
terme

Objectif  
3.4

Action  
45



Création et développement d'un pôle supracommunal  
« **Emploi-Formation et insertion socioprofessionnelle** »  
regroupant les acteurs de l'emploi, de la formation et de l'action sociale sur le  
site de l'ancien complexe communal

Priorité 3 –

Emploi, formation,  
économie sociale et  
circulaire

# Économie-Emploi-Formation

## Pôle emploi au complexe communal

EXTENSION DU TERRITOIRE DE  
LA MAISON DE L'EMPLOI



En 2022, l'ADL a piloté un groupe de travail supracommunal en vue d'élargir le territoire de la Maison de l'Emploi de Comblain-au-Pont, Esneux, Hamoir. Cinq communes ont marqué leur intérêt en tant que nouvelles communes partenaires : Anthisnes, Aywaille, Ferrières, Ouffet et Sprimont.

Fin 2022, une convention d'adhésion a été soumise à l'approbation des instances communales et des CPAS des 8 communes concernées.

Le Conseil communal de Comblain-au-Pont a approuvé la convention le 22/12/2022.



la maison  
de l'emploi



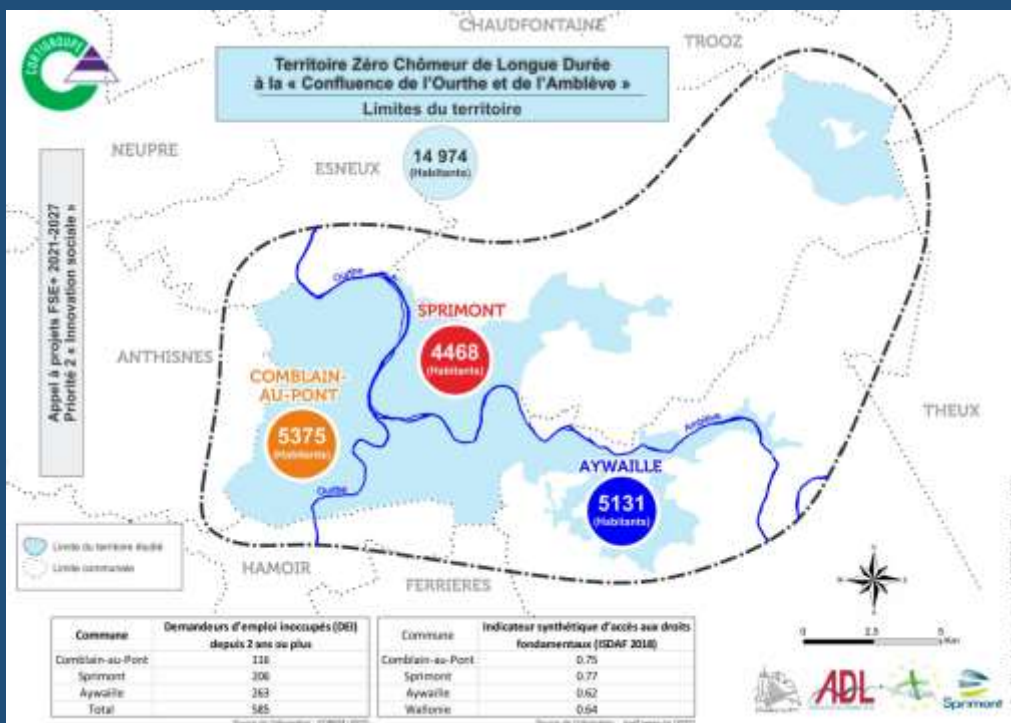
Priorité 3 –

Emploi, formation,  
économie sociale et  
circulaire

# Économie-Emploi-Formation

## Pôle emploi au complexe communal

**TERRITOIRE ZÉRO CHÔMEUR DE LONGUE DURÉE**  
(Appel à projets FSE+ 2021-2027)



Fin-mars : mobilisation des partenaires et montage du projet  
24/05/2022 : Candidature déposée par le Cortigroupe et les communes et CPAS de Comblain, Sprimont et Aywaille (mobilisant une trentaine de partenaires).

Via la création d'une nouvelle asbl, l'objectif serait de remettre à l'emploi au moins 50 personnes avec les partenaires sur un territoire de +/- 15.000 habitants (au sein de la Vallée de l'Ourthe)

**EN ATTENTE DES RÉSULTATS**  
(MI-2022)

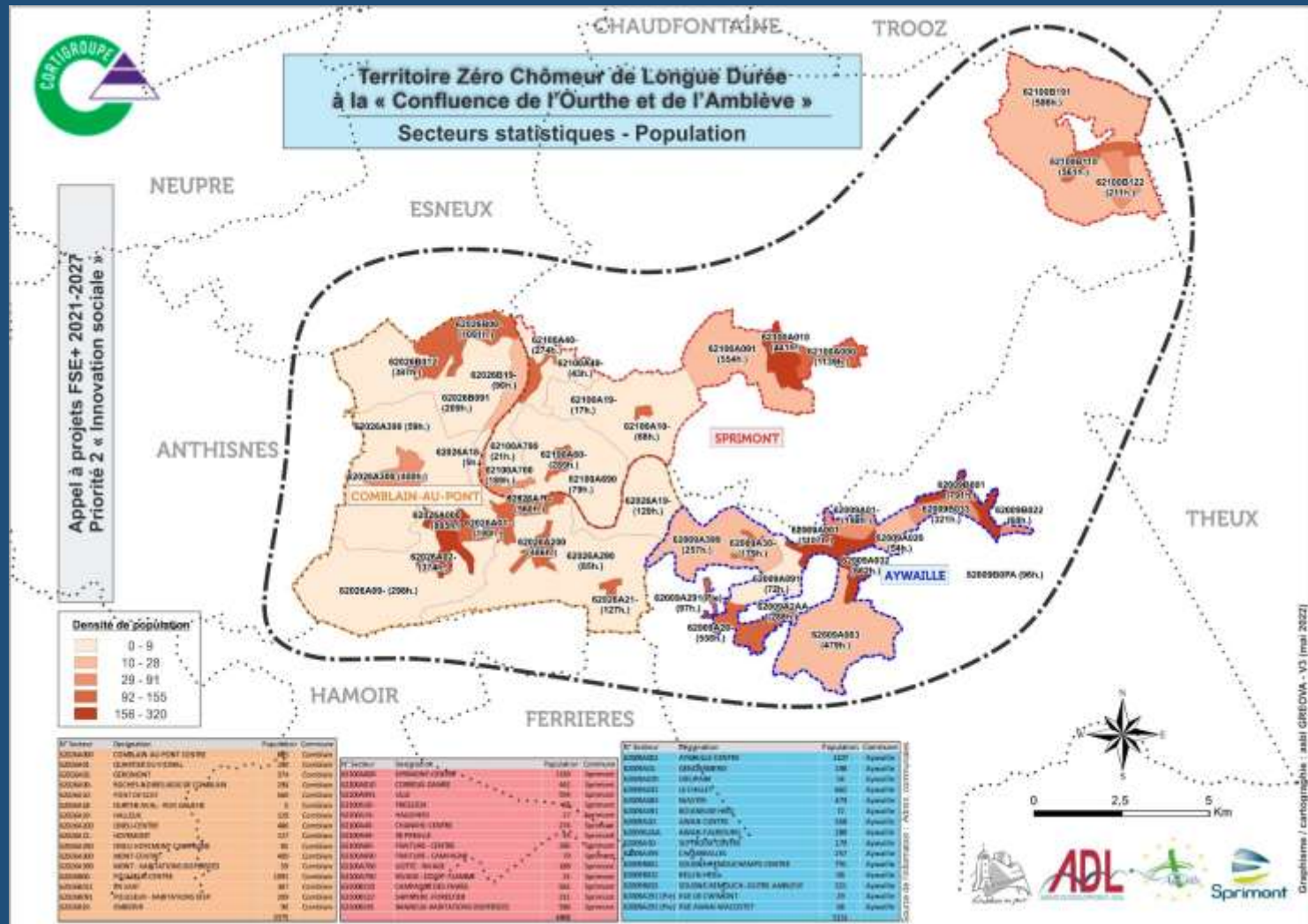
Priorité 3 –

Emploi, formation,  
économie sociale et  
circulaire

TZCLD (FSE+)

# Économie-Emploi-Formation

## Pôle emploi au complexe communal



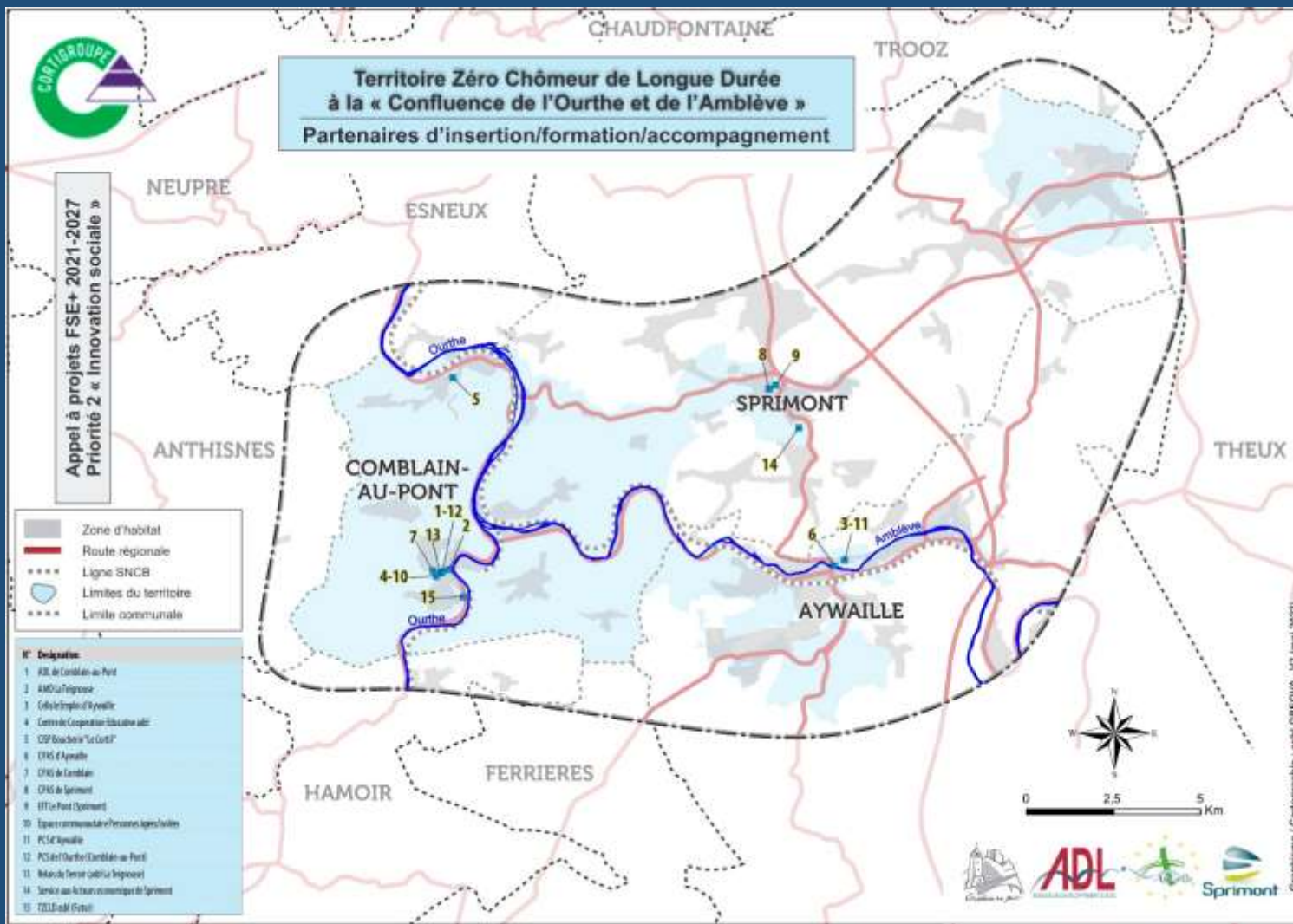
Priorité 3 –

Emploi, formation,  
économie sociale et  
circulaire

# Économie-Emploi-Formation

## Pôle emploi au complexe communal

TZCLD (FSE+)





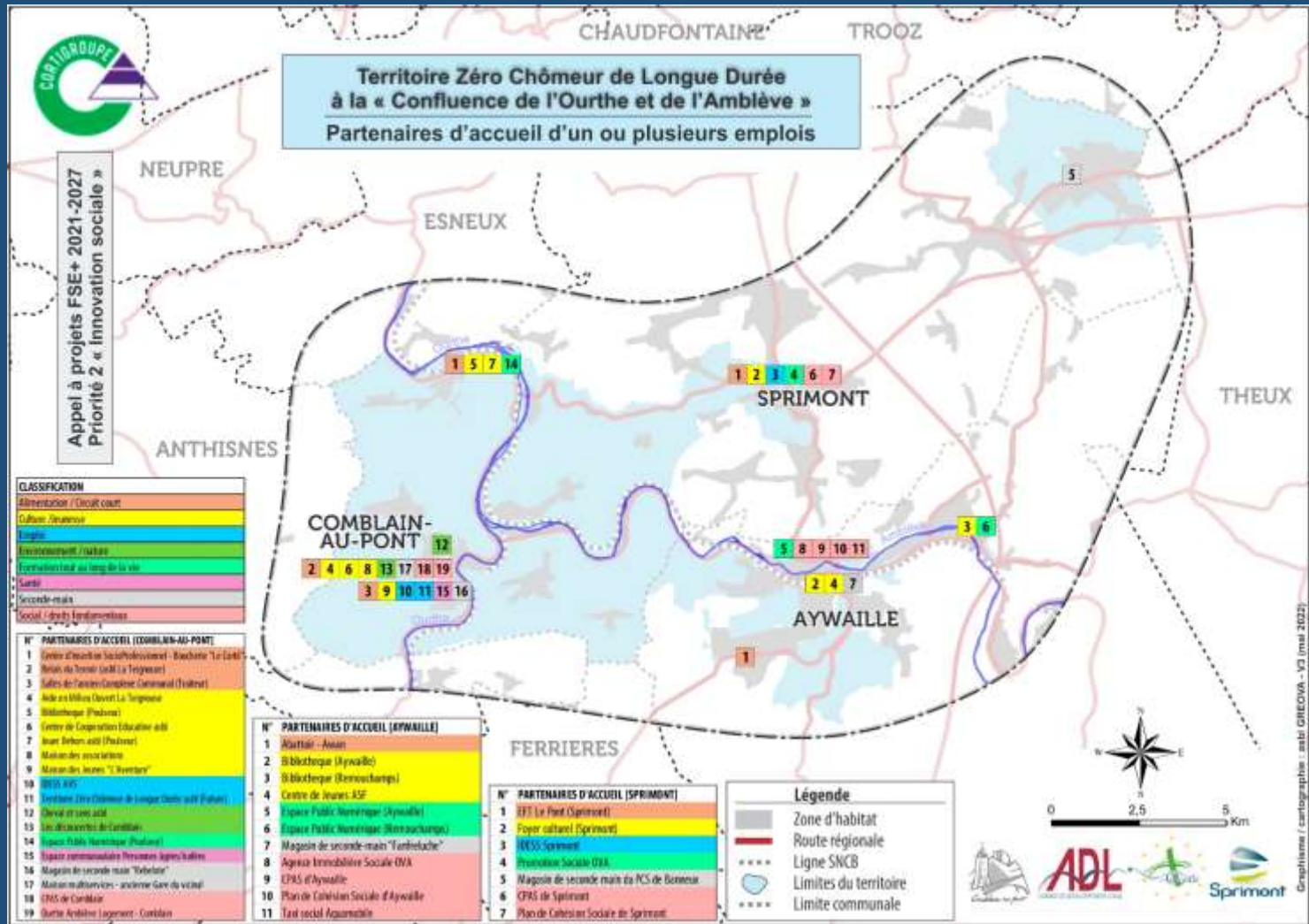
Priorité 3 –

Emploi, formation,  
économie sociale et  
circulaire

# Économie-Emploi-Formation

## Pôle emploi au complexe communal

TZCLD (FSE+)



Priorité 3 –

Emploi, formation,  
économie sociale et  
circulaire

# Économie-Emploi-Formation

## Pôle emploi au complexe communal

TZCLD (FSE+)

### Présentation du concept de "Territoires zéro chômeur de longue durée" tel qu'il est développé en France

4 minutes pour comprendre le projet Territoires zéro chômeur de longue durée.

Plus d'infos ► <https://www.tzclld.fr>

Suivez-nous sur Twitter ► <https://twitter.com/ZeroChomeurLD>

Rejoignez notre communauté Facebook ► <https://www.facebook.com/zerochomeurLD>

Réalisation vidéo : Manon Aubel



### Exemple d'un Territoire Zéro Chômeur de Longue Durée dans les Vosges



Priorité 3 –

Emploi, formation,  
économie sociale et  
circulaire

# Économie-Emploi-Formation

## Pôle emploi au complexe communal

### RÉNOVATION ÉNERGÉTIQUE DE L'ANCIEN COMPLEXE COMMUNAL

En décembre 2022, le Gouvernement wallon a attribué les subventions dans le cadre de l'appel à projets "Rénovation énergétique des bâtiments publics".

Le projet de rénovation énergétique de l'ancien Complexe communal a été retenu avec une promesse de subvention de 851.498,50 €.



PROJETÉ - PERSPECTIVE N°1 COPIE 1

100 2 - 11/17



Les futurs travaux (a priori pour 2024) devraient permettre de rénover toute l'enveloppe du bâtiment ainsi que le système de chauffage.



Priorité 3 –

Emploi, formation,  
économie sociale et  
circulaire

COURT  
terme

Objectif  
3.1

Action  
39

# Économie-Emploi-Formation

## Commission Economie Emploi Formation

Commission créée en 2020  
au sein du GREOVA



Des réunions plénières  
et six groupes de travail

Un mandataire politique  
et un référent administratif



Participation de 10 communes (sur les 14 du GREOVA)



Priorité 3 –

Emploi, formation,  
économie sociale et  
circulaire

# Économie-Emploi-Formation

## IBEFE / Métiers en pénurie

COURT  
terme

Objectif  
3.1

Action  
40

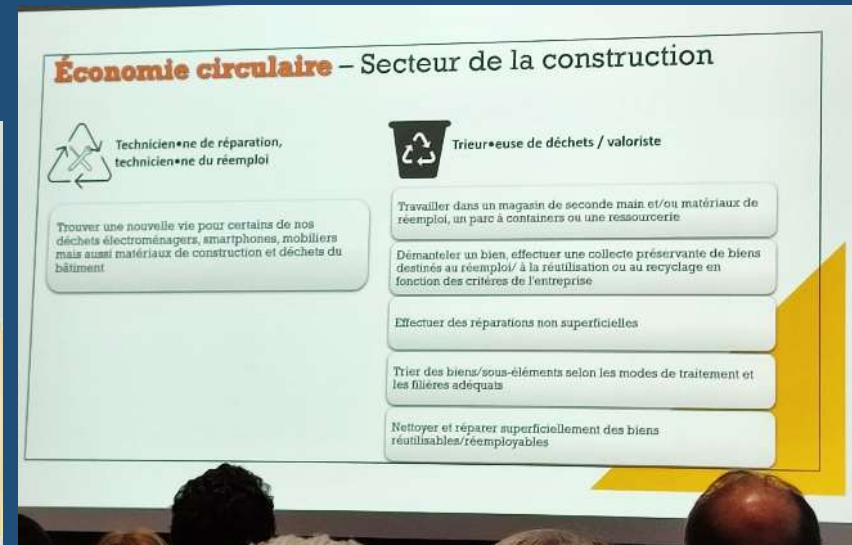
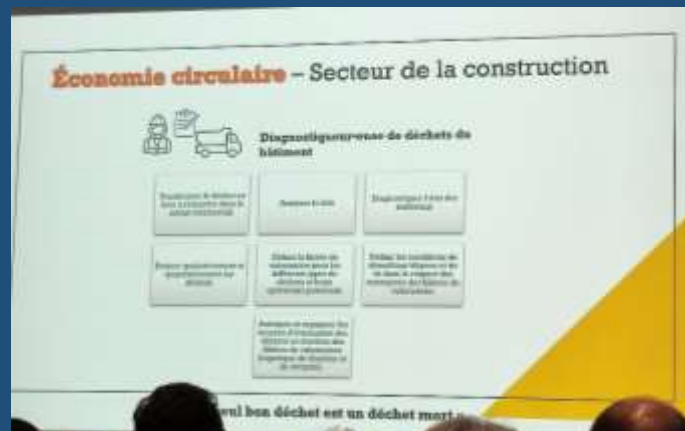
En 2022 : réflexion sur les métiers en pénurie

Participation de l'ADL au colloque de l'Instance Bassin EFE de Liège sur les Métiers d'avenir.

Trois conférences suivies :

- ❖ « Métiers critiques, en pénurie, porteurs et d'avenir : clarification des concepts »
- ❖ « Évolutions sociétales et perspectives économiques : focus sur l'économie circulaire et les circuits courts sur le bassin de Liège »
  - > Notamment pistes au niveau du secteur de la construction.
- ❖ « L'avenir du marché de l'emploi et du travail : perspectives et enjeux pour le secteur de l'insertion socioprofessionnelle »

Stimuler et participer à un partenariat supracommunal pour la recherche de candidats et leur formation à des métiers de la pierre en pénurie





Priorité 3 –

Emploi, formation,  
économie sociale et  
circulaire

# Économie-Emploi-Formation

## IBEFE / Métiers en pénurie

### Économie locale et circuits courts



Cuisinier•ère de collectivité  
en circuits courts

- "Green Deal Cantines durables" (RW): Chaudfontaine, Comblain-au-Pont, Grâce-Hollogne, Liège, Herstal, Visé...
- "BioCanteens" (Europe) ↓
- Crèches et cantines scolaires de la Ville de Liège en local et bio (2024)
- Saisonnalité
- Adapter les menus aux productions du moment
- Gérer la fraîcheur des produits
- Organiser l'approvisionnement différemment
- Gérer sa cuisine différemment
- Respecter les normes en matière de sécurité alimentaire

Formations (IFAPME, CISP...)

Communiquer sur les spécificités  
Inclure les notions de produits frais,  
locaux et bios dans les formations

### Économie locale et circuits courts



Opérateur•rice en micro-  
transformation



### Économie locale et circuits courts

« Construire 5 infrastructures névralgiques qui permettront d'assurer le déploiement de la filière agroalimentaire durable sur l'ensemble du territoire wallon, en assurant le lien entre les acteurs et actrices de chaque filière, les hubs logistiques et les consommateurs » (MAP 1)

#### Hub logistique logistique

- CATL, SPI, Job'In
- 3000 mètres carrés
- légumerie
- conserverie
- station de lavage de contenants
- stockage
- plateforme logistique de groupage de produits CC



#### Projet Arlette

#### Conseil de Politique Alimentaire



Priorité 1 –  
Entreprises et  
commerces

# Économie-Emploi-Formation

## CRAFT

Plateforme gérée  
par WALLONIE  
ENTREPRENDRE

Compétences  
Régionales des  
Acteurs par  
Filières et  
Thématiques



Priorité 1 –  
Entreprises et  
commerces

# Économie-Emploi-Formation

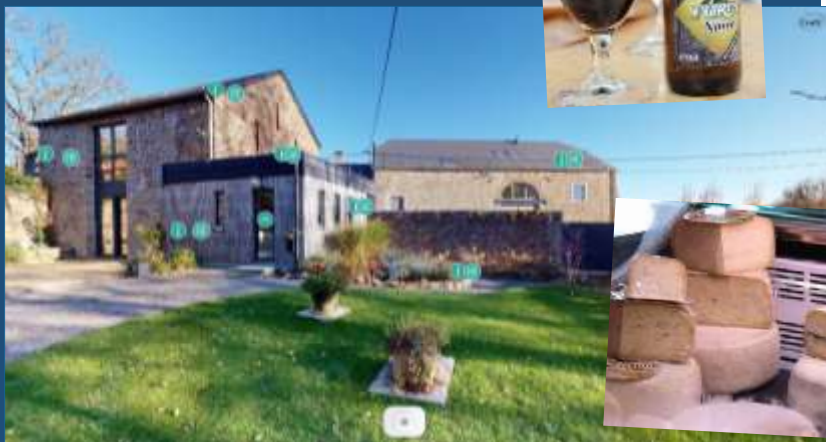
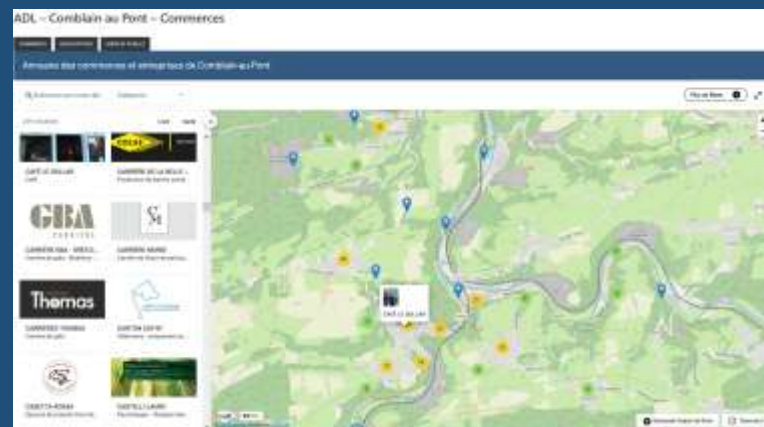
## CRAFT

CONCRÉTISATION DU PROJET  
CRAFT SUR COMBLAIN

Mars 2022 : signature par le Conseil communal d'une convention avec la SOWALFIN pour l'utilisation de CRAFT.

**TROIS RÉALISATIONS** EN COURS  
(annuaire et cartographie) :

- ❖ Répertoire des Entreprises ([En ligne](#))
- ❖ Producteurs locaux du Pays d'Ourthe-Vesdre-Amblève (GREOVA)
- ❖ Filière locale de la pierre / Mur géologique (à développer)





Priorité 1 –  
Entreprises et  
commerces

# Économie-Emploi-Formation

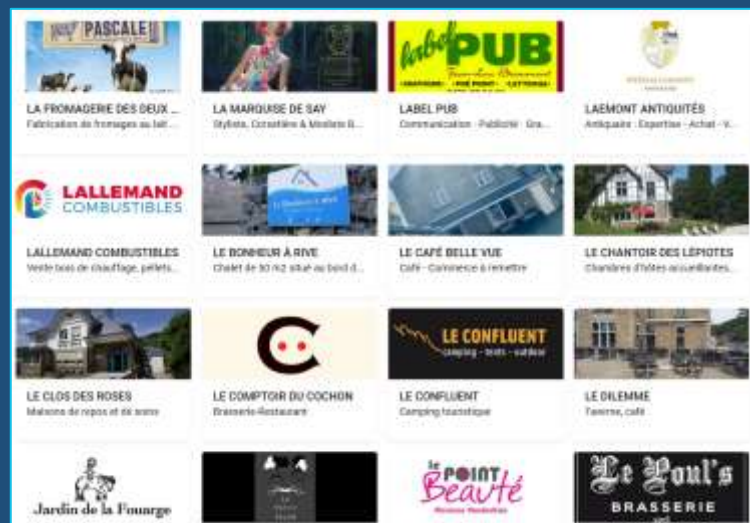
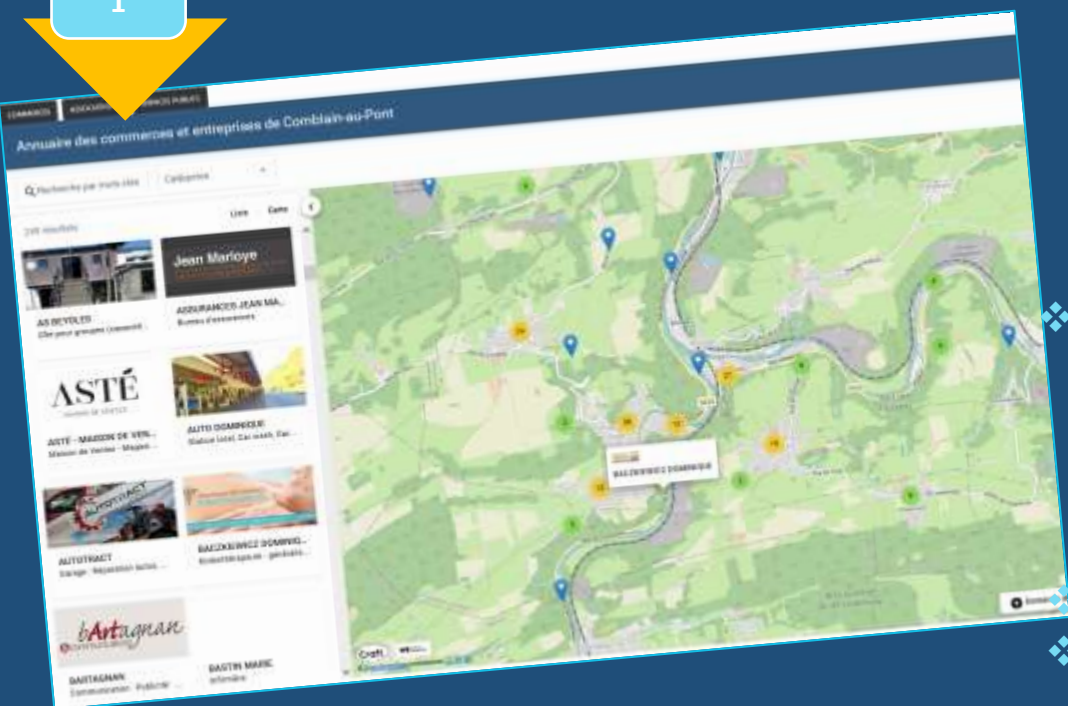
## CRAFT / ACTEURS ÉCONOMIQUES

Court  
terme

Objectif  
1.1

Action  
1

1. ACTEURS LOCAUX DE LA COMMUNE  
(ENTREPRISES, COMMERCES,  
INDÉPENDANTS, PROFESSIONS LIBÉRALES,  
ASSOCIATIONS, ...)



- ❖ Actualisations des données
- ❖ Contact avec les acteurs locaux
- ❖ Mise en conformité du référencement au regard du RGPD, en collaboration avec le DPO de l'Administration communale.
- ❖ Encodage des 250 entités dans l'outil
- ❖ Publication d'un widget « Commerces et entreprises »
- ❖ Travail sur une version papier (2023)

Priorité 4 –

Transition, climat,  
agriculture, énergie et  
numérique

Court  
terme

Objectif  
4.1

Action  
48

# Économie-Emploi-Formation

## CRAFT / PRODUCTEURS LOCAUX

### 2. PRODUCTEURS LOCAUX DU PAYS D'OURTHE-VESDRE-AMBLÈVE (GREGOVA ASBL)

- ❖ Avril : accord du GREOVA pour que les communes encodent leurs données au fur et à mesure.
- ❖ Juin : **encodage des producteurs locaux de Comblain** dans CRAFT et ajustement du canevas de CRAFT avec la Sowalfin (champs, catégories, ...)
- ❖ Décembre : présentation par l'ADL aux autres communes de l'expérience de l'utilisation de CRAFT lors de **l'InterCLDR à Neupré** et transfert des données vers un nouveau Domaine d'intérêt « GREOVA » (et non plus "Circuits-Courts")



Priorité 1 –  
Entreprises et  
commerces

# Économie-Emploi-Formation

## CRAFT / FILIÈRE DE LA PIERRE

Priorité 3 –  
Emploi, formation,  
économie sociale et  
circulaire

Moyen  
terme

Objectif  
1.7

Action  
13

### 3. FILIÈRE LOCALE DE LA PIERRE / MUR GÉOLOGIQUE



COURT  
terme

Objectif  
3.1

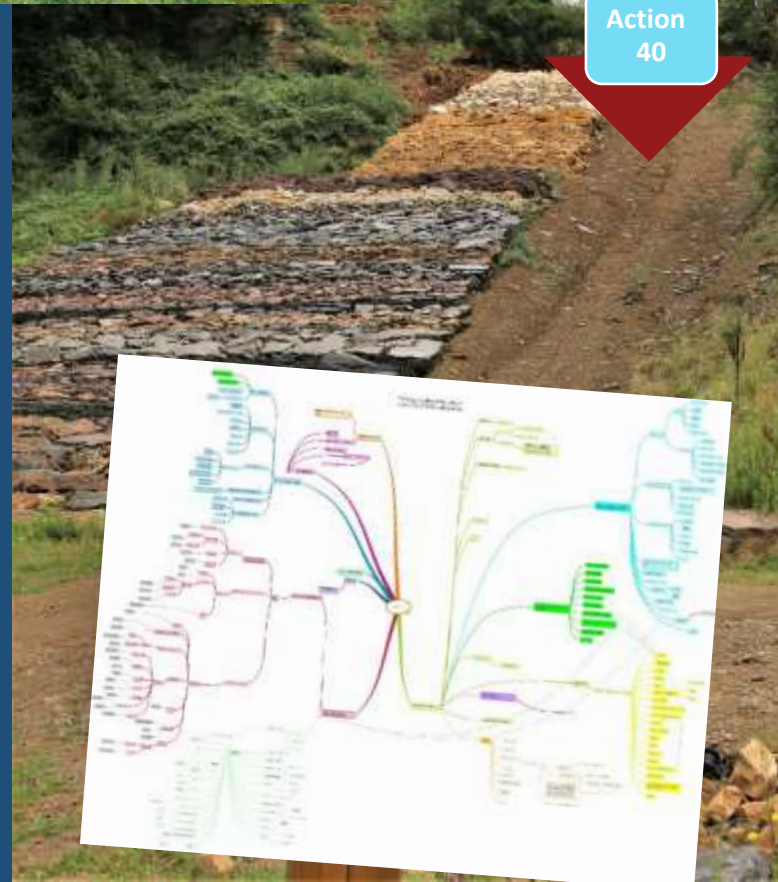
Action  
40

Dès janvier 2022 :

**CRAFT** comme outil de développement pour la promotion  
du Mur géologique.

Projet de création d'une base de données (BDI) de toutes  
les roches qui constituent les couches stratigraphiques du  
Mur géologique,

avec la possibilité à terme de créer un ou plusieurs  
widget, et notamment la possibilité de développer une  
**visite virtuelle, en 3D**, du mur géologique





ANNÉE 2022  
PLAN D' ACTIONS 2021-2026

# Soutien aux acteurs économiques locaux





Priorité 1 –  
Entreprises et  
commerces

Court  
terme

Objectif  
1.1

Action  
2

# SOUTIEN AUX ACTEURS ECONOMIQUES

« Je commerce à Comblain »

Campagne de **promotion** (et d'aide à la promotion) **du commerce local** et **du marché hebdomadaire du jeudi**

Action récurrente :

- ❖ Alimentation des pages Facebook « Je commerce à Comblain » et « Marché de Comblain »
- ❖ Organisation d'ateliers Facebook
- ❖ Organisation de Jeux-concours dans les commerces à l'occasion d'un événement (Week-end du Client, Fêtes de fin d'années, ...), ...
- ❖ Actions de promotion du marché hebdomadaire



Priorité 1 –  
Entreprises et  
commerces

# SOUTIEN AUX ACTEURS ECONOMIQUES

## « Je commerce à Comblain »



Octobre 2022 : Week-end du Client  
Décembre 2022 : Fêtes de fin d'années sur le Marché (à la  
demande des marchands)



Priorité 1 –  
Entreprises et  
commerces

# SOUTIEN AUX ACTEURS ECONOMIQUES

## « Je commerce à Comblain »



Mai : organisation de la  
Place des Producteurs Locaux  
au sein du Grand Marché de l'Ascension  
(sensibilisation du grand public)



**5ÈME ÉDITION**  
**PLACE DES**  
**PRODUCTEURS LOCAUX**  
DEVANT LA MAISON DES DÉCOUVERTES (RELAIS DU TERROIR)  
& MICRO-FERME PÉDAGOGIQUE

- LÉGUMES & FRUITS DE SAISON
- FROMAGES & PRODUITS LAITIERS
- BOULANGERIE-PÂTISSERIE ARTISANALE
- BIÈRES LOCALES
- CONFITURES
- CONFISERIES
- SOUPES & TORTILLAS-SALTEÑAS
- ÉPICERIE MOBILE
- BURGERS LOCAUX
- PRODUITS DU CANARD
- SAUCISSONS & BOCAUX

Priorité 1 –  
Entreprises et  
commerces

# SOUTIEN AUX ACTEURS ECONOMIQUES

« Je commerce à Comblain »



Avec un espace dédié à une micro-ferme pédagogique (asbl Le Fagotin) :

- ❖ Attraction familiale
- ❖ Sensibilisation à la nature et au bien-être des animaux
- ❖ Animation des terrasses vers le site Saint-Martin avant transformation en plaine de jeux



Priorité 1 –  
Entreprises et  
commerces

# SOUTIEN AUX ACTEURS ECONOMIQUES

« Je commerce à Comblain »

## « Objectif Proximité »

Réalisation du dossier de candidature nécessitant la réalisation d'un diagnostic de territoire (état des lieux du commerce, actions entreprises, ...) et **l'identification de quartiers prioritaires** :

- ❖ la Traversée et le Centre de Pouleur
- ❖ la Traversée et le Centre de Comblain
- ❖ la Traversée du Pont-de-Sçay



L'appel à projets « Objectif Proximité » permettrait à la commune de développer sa stratégie de développement local et commercial en soutenant **l'installation** de porteurs de projet, en incitant les commerces établis à **se « réinventer »** notamment par l'investissement en faveur de leur **performance énergétique** (le but étant de permettre aux commerces d'être plus résilients face aux augmentations du prix de l'énergie) ou en faveur de la **digitalisation** de leur commerce.

Possibilité d'octroyer des primes de 6000 € financées par la Wallonie.

Priorité 1 –  
Entreprises et  
commerces

# SOUTIEN AUX ACTEURS ECONOMIQUES

## « Je commerce à Comblain »

### « Chèque-Cadeau Local »

Mai 2022 :

Mise en place d'un système de bons de soutien à l'économie locale valables auprès des acteurs locaux qui exercent une activité économique à Comblain-au-Pont (commerces et entreprises, indépendants, producteurs locaux et artisans, asbl, marchands ambulants abonnés au Marché du jeudi) sur base d'une adhésion volontaire au système

(rédaction de règlement et bulletin d'adhésion, invitation et diffusion de l'information, coordination du visuel des chèques, système de tracing...)

Le but est de pérenniser l'outil.



- ❖ 135 chèques de 10 € distribués en cadeaux de remerciement aux derniers agents pensionnés des services communaux.
- ❖ 45 chèques de 10 € lors de jeux-concours

Priorité 1 –  
Entreprises et  
commerces

# SOUTIEN AUX ACTEURS ECONOMIQUES

## Rencontres-entreprises

Court  
terme

Objectif  
1.1

Action  
3

24/10/2022 :

Organisation de la **13<sup>ème</sup> Rencontre-entreprises**

« Crise énergétique » : comment réduire la facture énergétique de votre activité



**Programme**

- 19h30 > ACCUEIL DANS LES LOCAUX DU SPAR  
(1er étage) Attention, le magasin Spar ferme ses portes à 20h.
- 19h45 > PISTES D'ACTIONS PAR NOS QUATRE EXPERTS
  - Support pour les entreprises, retour d'expérience,  
Mathieu BARTHELEMY,  
Facilitateur énergie pour la Wallonie
  - Le dispositif de financement Easy/green  
Nathael FOULON,  
Conseiller au pôle Éco-transition de la SOWALFIN
  - La transition bas carbone (énergie, économie circulaire,  
gestion des déchets, etc.)  
Nicolas SCHILS,  
Réfèrent bas-carbone - économie circulaire chez EKLO
  - Les « communautés d'énergie » et le rôle du GRD  
Simon LACHE, Head of Innovation, RESA
- 20h45 > QUESTIONS-RÉPONSES
- 21h00 > DRINK - RENCONTRE AVEC LES ACTEURS  
LOCAUX DE L'ÉNERGIE  
(architectes, chauffagistes, électriciens, etc.)

L'Agence pour le Développement Local de Comblain-au-Pont  
a le plaisir de vous inviter sa 13<sup>ème</sup> Rencontre-entreprises

« Crise énergétique » :  
comment réduire la facture  
énergétique de votre activité ?

Audit, conseils, prêts, primes, facilitateurs,  
communautés d'énergie, etc.

Le lundi 24 octobre 2022  
à 19h30



Au SPAR Colruyt Group  
Quai de l'Ourthe, 14 à Comblain-au-Pont

Séance  
d'information gratuite à  
destination des entreprises,  
indépendants et  
associations de la  
Commune.

**4 experts** pour parler : Audit, conseils, prêts, primes, facilitateurs,  
communautés d'énergie  
**et un moment de réseautage**  
entre acteurs locaux (une trentaine)



Priorité 3 –  
Emploi, formation,  
économie sociale et  
circulaire

Court  
terme

Objectif  
3.1

Action  
38

# SOUTIEN AUX ACTEURS ECONOMIQUES

## Accompagnement porteurs de projets

En 2022 : l'ADL a rencontré 32 de porteurs de projets sur rendez-vous.

- ❖ Commerces : déménagements, ouverture de débit de boisson, dossier de licence jeu de hasard, restaurant dans la gare de Comblain, boulangerie, pizzeria Pont-de-Sçay, relais de commerces à remettre / surfaces commerciales
- ❖ Entreprises : réorientation professionnelle gîte canin, développement d'ateliers de sensibilisation à la nature (Mont), ...
- ❖ Transition : Be apero, Champs des possible, Ferme du Halleux, Eat Flower, ...
- ❖ Hébergements touristiques : informations aux porteurs de projet (6)

....





Priorité 2 –  
Tourisme  
durable

Court  
terme

Objectif  
2.3

Action  
26

# SOUTIEN AUX ACTEURS ECONOMIQUES

## TRIAL GP 2022



20 et 21 août 2022



Priorité 2 –  
Tourisme  
durable

# SOUTIEN AUX ACTEURS ECONOMIQUES

## TRIAL GP 2022



Nombre de visiteurs estimés : 5600

Une vingtaine de partenaires locaux associés : FF Consult, RSI, Comité des fêtes de Hoyemont, Teignouse ASBL, les établissements horeca et commerces de la place, la Maison des découvertes (asbl les découvertes de Comblain), le Centre de coopération éducative, le BC Mailleux, le DNF, Venturix, ...

**Rôle de l'ADL : soutien à l'organisateur**

- ❖ Février : réunions préalables avec l'organisateur, suivi de la demande de subsides à la commune.
- ❖ Mars: relecture du permis d'environnement (SPW) avant introduction (conseils).
- ❖ Juillet: information des entreprises sur les mesures de circulation et d'accès à leurs commerces/bureaux (bracelets travailleurs)
- ❖ Mise en relation avec les producteurs locaux pour l'organisation d'un marché du terroir la veille de l'événement et relais de la promotion

ANNÉE 2022  
PLAN D' ACTIONS 2021-2026



# Aménagement du territoire

COMMERCES,  
MOBILITÉ INCLUSIVE  
ATTRACTIVITÉ ...





Priorité 1 –  
Entreprises et  
commerces

# AMÉNAGEMENT DU TERRITOIRE

## "Traversée de Comblain"

Priorité 2 –  
Tourisme  
durable

Moyen  
terme

Moyen  
terme

Objectif  
1.5

Réaménagement global de la  
**Traversée de Comblain**

Objectif  
2.6

Actions  
9,10,11

Réaménagement de la **Place  
Neuforge**

Action  
32

Création d'un nouveau petit **îlot de  
services**

Création d'un itinéraire de  
liaison cyclable entre les  
deux tronçons du RAVeL via  
le pont du vicinal



Priorité 1 –  
Entreprises et  
commerces

# AMÉNAGEMENT DU TERRITOIRE

## "Traversée de Comblain" (Place Neuforge)



### Réaménagement de la place Neuforge

21/06/2022 : **Approbation du "Projet définitif"** par la  
Ministre du Développement rural concernant  
Comblain-au-Pont en intégrant les enjeux de sécurité  
routière, de mobilité douce, de convivialité et de  
développement économique - Phase 1".

Octobre 2022 : approbation par le Conseil communal des conditions et mode de **passation du marché de travaux**. Le réaménagement de la Place Neuforge est intégré au lot 1 (montant estimé à 402.328,88€ tva)

Avis de marché publié le 21/10/2022.

Ouverture des offres le 09/01/2023 : trois offres reçues.

**Attribution prévue en février 2023** et début des travaux programmé pour l'été 2023 dès que les travaux au niveau de la N654 le permettront.



Priorité 1 –  
Entreprises et  
commerces

# AMÉNAGEMENT DU TERRITOIRE

## "Traversée de Comblain" (N654)

Information à l'attention des riverains, des entreprises et des marchands ambulants du Marché de Comblain

- ❖ Planning des travaux
- ❖ Fermetures de voiries
- ❖ Mails et courriers ciblés aux entreprises impactées par le chantier



Mars : solutions de parking pour le marché pendant la phase du chantier de la N654 obstruant le bas de la place Leblanc : création de flyers et de bâches, ouverture de parkings temporaires

Priorité 1 –  
Entreprises et  
commerces

# AMÉNAGEMENT DU TERRITOIRE

## "Traversée de Comblain" (N654)

### Suivi d'entreprises :

- ❖ Aide à la demande d'indemnités Wallinco (deux dossiers : une friterie et un café)
- ❖ Relais de la demande de Bpost d'amélioration de la signalétique



- ❖ Abandon, par Batopin, du projet d'installation d'un distributeur automatique de billets rue du Centre (dès lors que Bpost a installé un nouveau distributeur rue de la Gendarmerie).



# AMÉNAGEMENT DU TERRITOIRE

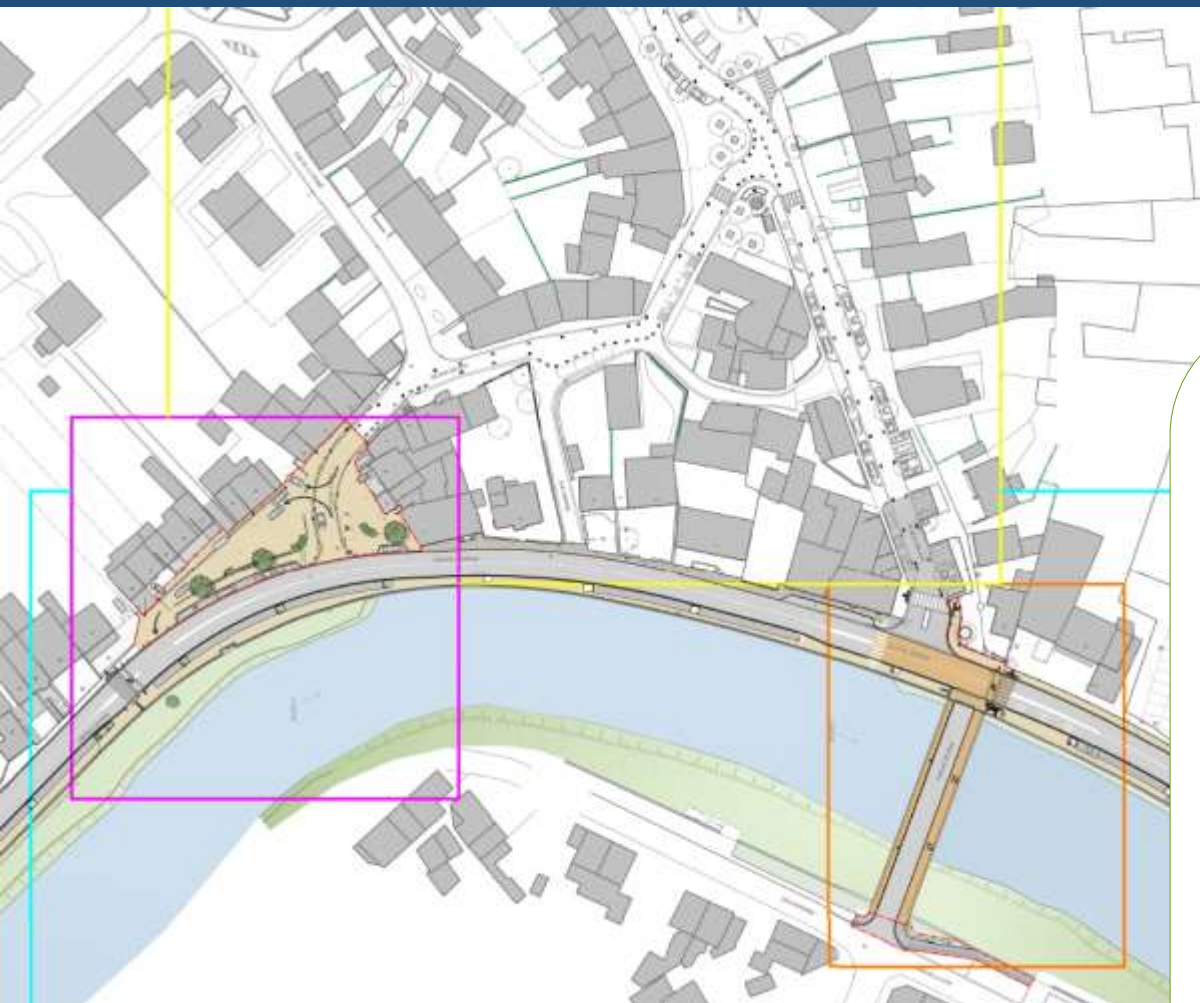
## Liaison RAVeL via le pont

Priorité 2 –  
Tourisme  
durable

Moyen  
terme

Objectif  
2.6

Action  
32



Soutenir la création d'un nouvel **itinéraire cyclable de liaison** entre les deux tronçons du RAVeL de l'Ourthe situés de part et d'autre du **pont du vicinal** à Comblain-au-Pont, notamment par

- la création d'un **trottoir cyclable** de type RAVeL **sur le pont**,
- suivi d'une **traversée cyclable de la RN654**
- et d'un **trottoir cyclable** côté commerces à l'entrée de la **place Leblanc**

# AMÉNAGEMENT DU TERRITOIRE

## Liaison RAVeL via le pont

Priorité 2 –  
Tourisme  
durable

03/02 : approbation par le Conseil communal du **Projet définitif** et du projet de **Convention-réalisation 2022** (Développement rural)

10/02 : transmis du Projet définitif **au SPW-MI (subvention Mobilité douce)** pour approbation

22/02 : lettre du Ministre octroyant une prorogation du délai de la subvention Mobilité douce jusqu'au 24/12/2024.

30/05 : adaptation du dossier d'adjudication suite aux remarques du SPW-MI

Juin : finalisation du plan de signalisation du projet de liaison cyclable en accord avec la Cellule RAVeL du SPW-MI en prenant en compte les terrasses des cafés.

08/07 : **notification de la Convention-réalisation 2022** signée par la Ministre wallonne en charge du DR.

22/09 : décision d'**allotir le marché de travaux** (lot 1 : Place Neuforge et liaison cyclable - lot 2 : rénovation et élargissement du pont) + demande accord à la Direction du DR

13/10 : approbation des **conditions et mode de passation du marché de travaux** par Conseil communal

21/10 : avis de marché



09/01/23 : ouverture des offres (pas d'offre pour le lot 2)

02/2023 : nouvelle procédure pour les travaux de rénovation-élargissement du pont

# AMÉNAGEMENT DU TERRITOIRE

## Liaison RAVeL via le pont

Priorité 2 –  
Tourisme  
durable

### Inondations de juillet 2021 :

une étude complémentaire du pont révèle la nécessité de rénover la couche superficielle de béton au niveau de l'infrastructure, ainsi que les appuis du Pont (suppléments estimés à 615.000€ tvac).

Des clauses techniques complémentaires devront être intégrées au CSCH dans la division 2 « réfection structurelle du Pont » (passation prévue fin 2022) soumise à l'intervention du Service Régional des calamités.





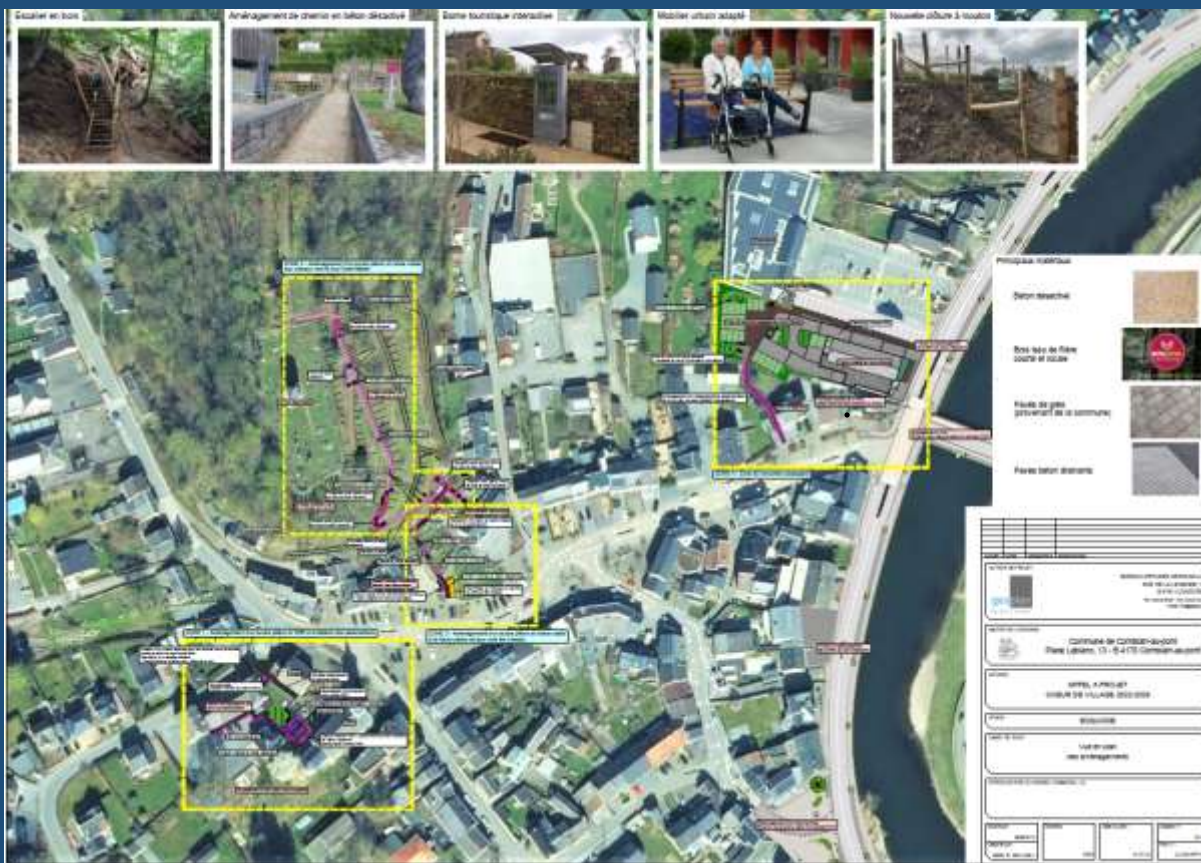
Priorité 1 –  
Entreprises et  
commerces

# AMÉNAGEMENT DU TERRITOIRE

## Cœur de village

### Cœur de village

Conception d'un « Réseau viaire inclusif » (sentiers, chemins, trottoirs, ...) adapté aux personnes âgées et à la pratique d'activités physiques sportives en plein air.



Projet lauréat avec une promesse de subvention de 500.000 €



Priorité 1 –  
Entreprises et  
commerces

# AMÉNAGEMENT DU TERRITOIRE

## Zone de rencontre paysagère

Moyen  
terme

Aménagement d'une « zone de rencontre paysagère »,  
un lieu de convivialité et de rencontre intergénérationnelle.

Objectif  
1.5

Action  
11



HGA   **Marché public de services d'auteur de projet pour la création d'un parking paysager à Comblain-au-Pont**  
Rue de la Liberté, 11 à 4170 Comblain-au-Pont  
Aération 3D - Espace commercial    
08.11.2021





Priorité 1 –  
Entreprises et  
commerces

# AMÉNAGEMENT DU TERRITOIRE

## Zone de rencontre paysagère



AUTEUR DE PROJET:

HGA  
ARCHITECTURE

gesplan  
bureau d'études

.ADL

COMBLAIN-AU-PONT

- ❖ 13/01 : approbation de la **Convention-exécution 2021** par la Ministre - promesse de subvention de 121.681,68 €
- ❖ 21/03 : signature de la **convention tripartite** et des **trois actes d'acquisition**
- ❖ 24/03 : attribution du marché de services d'auteur de projet à **l'association momentanée HGA-Gesplan**
- ❖ Juin : la DAS réclame une **étude combinée** et un **plan d'assainissement** conformes au décret Sol
- ❖ 14/07 : commande d'une étude combinée à la SPI (sous-traitant SBS Environnement)

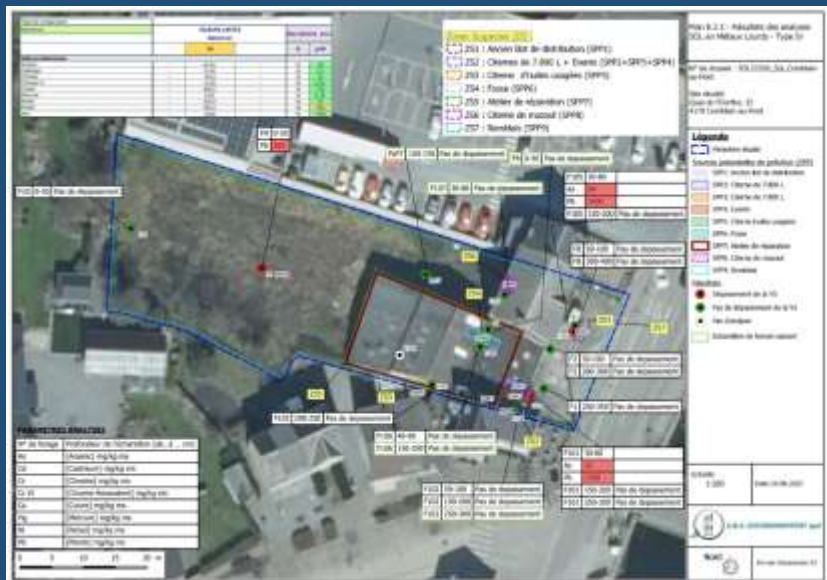


## Priorité 1 – Entreprises et commerces

# AMÉNAGEMENT DU TERRITOIRE

## Zone de rencontre paysagère

- ❖ 13/09 : introduction d'une candidature à l'appel à projets "Coeur de village" ;
- ❖ 09/11 : le CSA signifie qu'il suspend son projet après réception d'une estimation supérieure de 25% à son budget (action 44)
- ❖ 30/11 : réunion de concertation avec le CSA afin d'envisager des pistes de solutions ;
- ❖ 01/12 : **approbation de l'étude combinée par la DAS** et commande du Projet d'assainissement
- ❖ 01/12 : **Commune lauréate de l'appel à projets "Coeur de village"**



Priorité 1 –  
Entreprises et  
commerces

# AMÉNAGEMENT DU TERRITOIRE

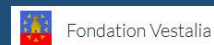
## Infrastructures sportives partagées



**Appel à projets *Infrastructures sportives partagées***  
Partenariat local avec les écoles et clubs sportifs (15 partenaires)

Dossier de candidature monté avec International Sport Interface et l'architecte Xavier Van Rooyen, avec le soutien de la Fondation Vestalia

Projet inscrit dans la continuité du projet « **Réseau sports et santé en Ourthe-Ambève** » (Liège Europe Métropole) / lien avec le projet de **Réseau viaire inclusif**



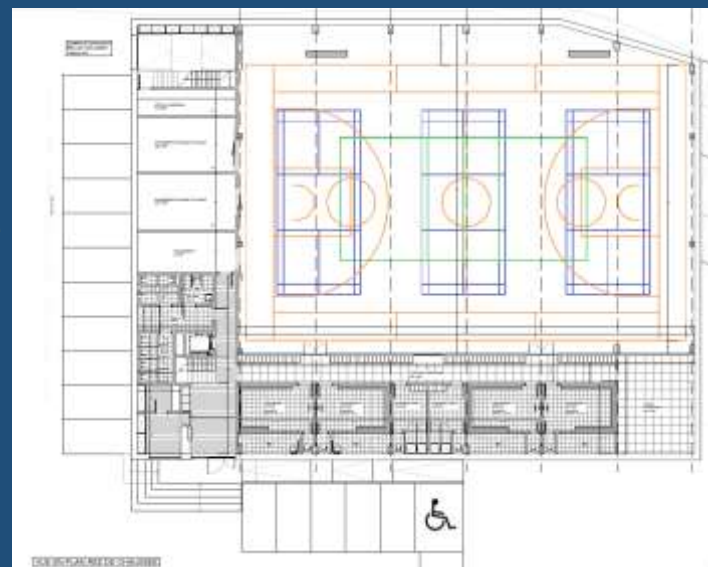
Juillet 2022 : projet lauréat avec une **promesse de subvention de 2.574.660 €**

Désignation d'un **nouvel auteur de projet (CoRePro-Trièdre)** pour l'étude complète du projet

Infrasports demande que le plan soit revu : **une nouvelle esquisse programmatique** est présentée fin décembre.

19 décembre : signature du bail emphytéotique qui cède à la Commune les droits réels sur le site du basket (ancien Bodega).

Si tout va bien, les travaux devraient se dérouler entre l'été 2024 et l'été 2026.





Priorité 1 –  
Entreprises et  
commerces

# AMÉNAGEMENT DU TERRITOIRE PIC-PIMACI

## PIC-PIMACI (droit de tirage)

Octobre 2022 : la Commune introduisait son Plan d'Investissement Communal (PIC), complété par un nouveau Plan d'Investissement Mobilité Active Communale et Intermodalité (PIMACI), pour la période triennale 2022-2024.

Les deux plans ont été approuvés au mois de janvier.

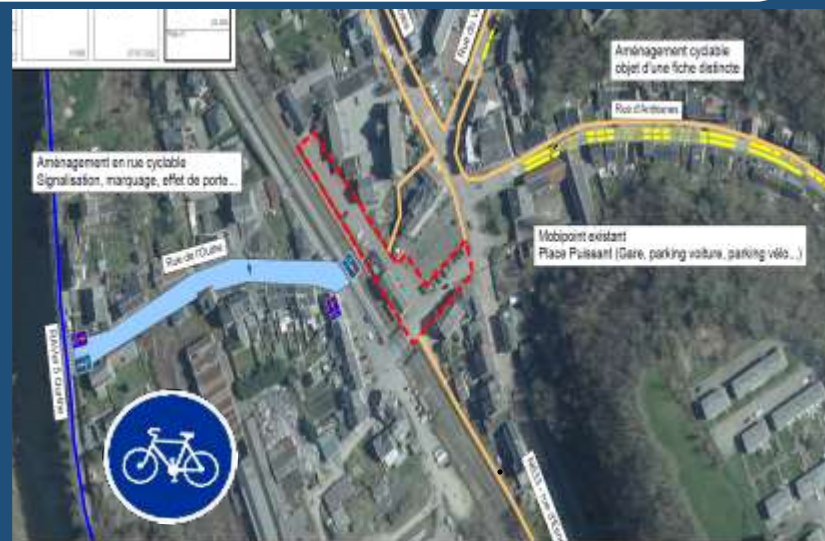
Travaux du PIC : **366.226,98 €**

Travaux du PIMACI : **102.291,38 €** (tranches 1 et 2) et **104.258,53 €** (3ème tranche)

Investissements prioritaires à Poulseur, autour du « Mobipôle » de la Gare de Poulseur :

Fiche 1 : rue d'Anthisnes (rénovation de la voirie et création de bandes cyclables suggérées) et rue de l'Ourthe (aménagement en rue cyclable)

Fiche 2 : rue Hubert Lapaille (nouveaux trottoirs).





Priorité 2 –  
Tourisme  
durable

# AMÉNAGEMENT DU TERRITOIRE

## Plaines de jeux

Court  
terme

Objectif  
2.1

Action  
22



- Projet qui s'inscrit dans le cadre du **PCDR de 2013** (et suite au **Plan qualité Tourisme**).
- Répond à des objectifs du **Plan de Cohésion Sociale**, en matière de convivialité et de **Sports-santé** ;
- Répond à des objectifs de l'**ADL**, en matière de **développement touristique et commercial** : **concertation avec les commerçants locaux** (GT "Place Leblanc" dans le cadre de l'ex Commission communale du tourisme et du commerce en 2016).



Priorité 2 –  
Tourisme  
durable

# AMÉNAGEMENT DU TERRITOIRE

## Plaines de jeux

L'ADL a participé au suivi de l'exécution des chantiers des plaines de jeux qui étaient implantés à proximité directe d'un ou plusieurs commerces (sur la Place Leblanc à Comblain-au-Pont, sur la Place Puissant à Pouseur et à l'ancien Complexe communal (magasin Rebelote).





# ANNÉE 2022

## PLAN D' ACTIONS 2021-2026

### Services à la personne (santé, sports, bien vieillir, ...)

#### CENTRE DE SANTÉ



#### PERSONNES ÂGÉES





Priorité 3 –  
Emploi, formation,  
économie sociale et  
circulaire

Moyen  
terme

Objectif  
3.3

Action  
44

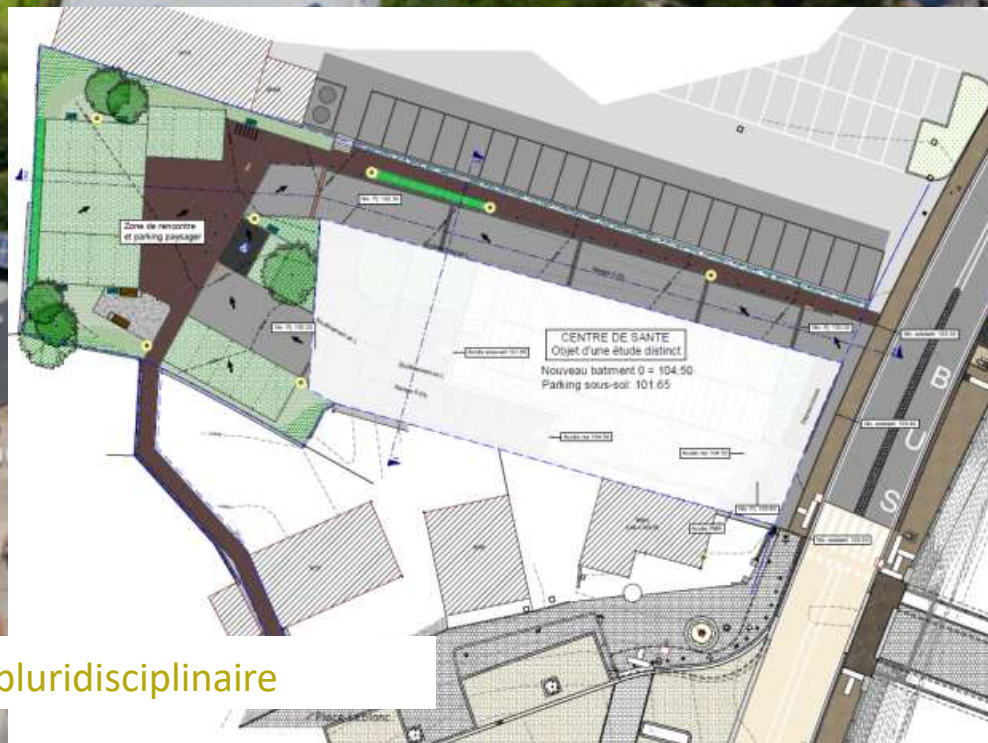
# SERVICES À LA PERSONNE

## Centre de Santé intégré

Création d'une antenne du CSA à Comblain-au-Pont

Partenariat local entre le CSA, la  
Commune et le propriétaire du site  
(Immo de l'Ourthe)

Médecine générale au forfait, avec une équipe pluridisciplinaire



Priorité 3 –

Emploi, formation,  
économie sociale et  
circulaire

# SERVICES À LA PERSONNE

## Centre de Santé

- ❖ 03/03 : approbation de la **convention tripartite** entre la Commune, le CSA et l'Immo de l'Ourthe concernant les modalités d'acquisition du site et de démolition des bâtiments
- ❖ 21/03 : **signature des actes d'acquisition**
- ❖ 19/04 : présentation d'une première esquisse du projet par l'auteur de projet HGA
- ❖ 21/09 : présentation d'une deuxième esquisse ; approbation de principe par le Collège



Priorité 3 –

Emploi, formation,  
économie sociale et  
circulaire

# SERVICES À LA PERSONNE

## Centre de Santé



### OBSTACLES IMPORTANTS EN 2022

- ❖ la DAS impose la réalisation d'une **étude combinée** et d'un **projet d'assainissement**, malgré la pré-étude réalisée via la SORASI.
- ❖ Il était prévu de préparer un dossier de permis d'urbanisme conjoint à introduire auprès de la Fonctionnaire déléguée début 2023. En novembre, **le CA du CSA suspend le projet** en raison d'une **estimation budgétaire beaucoup plus élevée que prévu** (en cause, la conjoncture 2022 et la forte augmentation du prix des matériaux de construction)  
Le CSA va essayer de retravailler le projet pour que son CA approuve l'investissement. Cela dépendra également de la confirmation de l'engagement des trois jeunes médecins du CML à intégrer à terme le projet (**décision attendue pour mars 2023**).

30/11 : réunion tripartite (Commune - CSA - Centre Médical Leblanc) pour rechercher des pistes de solutions (modification de l'esquisse, modification du business plan, etc.).  
La commune attend une nouvelle décision du CA du CSA début 2023.



Priorité 1 –  
Entreprises et  
commerces

# SERVICES À LA PERSONNE

## Vivre et vieillir en santé

Court  
terme

Objectif  
1.4

Action  
8

**1** Séances d'information « Vivre et vieillir en santé »

**À Comblain-au-Pont**  
le jeudi 17 mars 2022 à 19h00, au Complexe communal, Rue du Grand Pré, 25

**À Fagnolle**  
le jeudi 21 avril 2022 à 19h00, au CERS Public « Météo », Parc de Lognon, 8

**À Harcel**  
le mardi 26 avril 2022 à 19h00, à la Collégiale de Saint-Christophe

**Autres propositions :**

- Présentation de nouvelles initiatives et outils proposés par votre commune et les réseaux d'acteurs à l'échelle du territoire (associations, entreprises, centres de soins, établissements scolaires de proximité, etc.).
- Présentation de l'agenda local.
- Présentation des permanences de mobilité et ateliers de mobilité réalisés par votre commune et ceux de votre territoire.
- Présentation de nouvelles initiatives de prévention et de lutte contre les chutes.

**2** Permanences pour le dépistage de la fragilité

ICOPE OMS

**Services individualisés gratuits** (la personne peut être accompagnée par un proche) avec une évaluation gratuite de la fragilité.

**Inclusion à l'atelier d'évaluation via l'application ICOPE de l'OMS** (Service de télésanté)

- Une évaluation personnalisée de la fragilité de l'adulte, au sein d'un atelier d'évaluation individuel, par un médecin généraliste ou infirmier diplômé d'Etat, titulaire de la formation de l'Association Française de Geriatrie (AFG).
- Un objectif de prévention personnalisé en fonction de votre situation personnelle et de vos besoins.

**Agenda :**

- Comblain-au-Pont** le mardi 20 mars, entre 10h et 17h30, au Complexe communal, Rue du Grand Pré, 25
- Fagnolle** le mardi 21 avril, entre 10h et 17h30, à la Mairie, Rue de Lognon, 8
- Harcel** le mardi 26 avril, entre 10h et 17h30, à la Mairie des Associations « Vieux Fagnolles », Rue de Volvagne, 12-14

**3** Ateliers de sensibilisation à la prévention des chutes

Pour les personnes concernées par une fracture de cheville, nous vous proposons de venir assister à une séance de sensibilisation à la prévention des chutes. À l'occasion de la Journée Européenne de la Sécurité des Personnes, nous vous invitons à participer à nos ateliers de sensibilisation à la prévention des chutes. Ces ateliers ont pour objectif de sensibiliser les personnes à la prévention des chutes.

**Quand venir à l'atelier ?**  
Les ateliers auront lieu le samedi 11 juin de 9h à 12h, à la Maison des Associations, Rue de Sauvage 12-14, à 1300 Harcel.

**Agenda des ateliers :**

- Module 1 :** Comblain-au-Pont, au Complexe communal, Rue du Grand Pré, 25 le jeudi 17 mars 2022 à 19h00
- Module 2 :** Fagnolle, à la Mairie, Rue de Lognon, 8 le jeudi 21 avril 2022 à 19h00
- Module 3 :** Harcel, à la Mairie, Rue de Volvagne, 12-14 le mardi 26 avril 2022 à 19h00

**4** Petit déjeuner Santé

**Le samedi 11 juin de 9h à 12h, à la Maison des Associations**  
Rue de Sauvage 12-14, à 1300 Harcel

→ L'objectif de l'événement est de sensibiliser les personnes à la prévention des chutes et de leur proposer des conseils pratiques.

**Mobilité des participants**

Pour les personnes concernées par une fracture de cheville, nous vous proposons de venir assister à une séance de sensibilisation à la prévention des chutes. À l'occasion de la Journée Européenne de la Sécurité des Personnes, nous vous invitons à participer à nos ateliers de sensibilisation à la prévention des chutes.

Plan de Cohésion Sociale de l'Ourthe

**[VIVRE ET VIEILLIR] en santé!**

**POUR CONTINUER À ACCOMPLIR CE QUE L'ON AIME**

**Comblain-au-Pont :**  
le jeudi 17 mars 2022 à 19h00, au Complexe communal, Rue du Grand Pré, 25

**Séance d'information « Vivre et vieillir en santé »**

Venez découvrir avec vos proches, les initiatives et activités proposées dans nos communes. Celles-ci pourront vous aider à « bien vivre et vieillir en santé » chez vous et dans votre village.

ERGOZ.O

En 2022 :

Mise en œuvre de la campagne "Vivre et vieillir en santé" au printemps 2022 avec le PCS de l'Ourthe, l'asbl ERGO 2.0, la Fondation Vestalia et le réseau des acteurs locaux de la santé : soirée d'information, permanences à destination des personnes âgées, atelier de prévention contre les chutes

Priorité 1 –  
Entreprises et  
commerces

# SERVICES À LA PERSONNE

Vivre et vieillir en santé



Mobilisation des acteurs locaux pour une candidature à l'appel à projets "**Infrastructures sportives partagées**", dans la continuité du projet "Réseau sports et santé en Ourthe-Amblève"

Candidature à l'appel à projets "**Coeur de village**" pour la création d'un réseau viaire inclusif

Candidature à l'appel à projets "**tiers-lieux ruraux**" pour l'animation de l'ancienne gare du vicinal avec une dimension intergénérationnelle

Projet inspirant de la démarche entamée avec la fondation Vestalia : reportage dans le petit village de Pescueza en Espagne  
"Bichonner les seniors, le remède d'un village espagnol à l'exode rural"





Priorité 1 –  
Entreprises et  
commerces

# SERVICES À LA PERSONNE

Vivre et vieillir en santé

Projet de  
« réseau viaire  
inclusif »

Escalier en bois

Aménagement de chemin en béton désactivé

Borne touristique interactive

Mobilier urbain adapté

Nouvelle clôture à flouche

Plan de travail

Bois massifs

Bois de décaissement

Bois massifs de fibres courtes et locales

Pavés de grès (provenant de la commune)

Pavés béton drainants

Commune de COMBAIS-aux-Bois  
Place Liberté, 13 - D 4170-Comblain-au-Pont

APPEL À PROJETS  
OCELR DE VL 402 2023-2028

TYPE : SUBSIDÉ

APPEL À : Tous les habitants de Comblain-au-Pont

COMBLAIN-AU-POINT

PROJET	DATE	STATUT	PROJET



Priorité 1 –  
Entreprises et  
commerces

Moyen  
terme

Objectif  
1.8

Action  
15



# SERVICES À LA PERSONNE

## Milieux d'accueil

Appel à projets « Cigogne +5200 et Equilibre 2021-2026" en mai 2022



- La Commune de Comblain-au-Pont faisait partie des 39 communes éligibles au volet 1.
- Information des partenaires potentiels pour susciter le montage d'un dossier.
- Trois partenaires ont ainsi été accompagnés entre mai et août 2022 : l'asbl Jouer Dehors, l'école libre Saint-Joseph et l'asbl La Teignouse AMO.
- Après analyse des conditions de l'appel à projets et de la non-rentabilité économique d'un projet de crèche subventionnée sans l'intervention financière d'un pouvoir public local, aucun des partenaires n'a finalement introduit un dossier de candidature.

ANNÉE 2021  
PLAN D' ACTIONS 2021-2026

# Alimentation durable

ALIMENTATION DURABLE

AGRICULTURE

CIRCUITS COURTS

Priorité 4 –  
Transition, climat,  
agriculture, énergie et  
numérique

# ALIMENTATION DURABLE

## Conseil de Politique Alimentaire

Court  
terme

Objectif  
4.2

Action  
53



Suite du GT "Alimentation saine en circuits courts"  
de la Commission Economie Emploi Formation du  
GREOVA

2022 : Aide à la mise en place d'un **Conseil de  
Politique Alimentaire** de l'Arrondissement de Liège  
(par la CATL, Liège Métropole et l'Ulg).

- ❖ 21/10 : rencontre OVA
- ❖ 30/11 : l'ADL a été désignée pour y représenter la  
Commune avec un mandat limité
- ❖ 08/12 : réunion plénière.

En 2023, l'ADL souhaite participer aux groupes de  
travail en lien avec son plan d'actions : GT "Foncier,  
installation et transmission agricole", GT "Relation avec  
les communes" et GT "Maillage des infrastructures".





Priorité 4 –  
Transition, climat,  
agriculture, énergie et  
numérique

# ALIMENTATION DURABLE

## Hall-relais agricole

LONG  
terme

Objectif  
4.7

Action  
65

L'ADL a relayé au GT « Alimentation saine en circuits courts » les **appels à projets de la Ministre Tellier pour renforcer la souveraineté alimentaire en Wallonie.**

La Commune d'Aywaille a décidé d'introduire deux dossiers supracommunaux pour lesquels elle a consulté l'ADL :

- 1) La création d'un hall-relais de produits locaux (l'ADL préconisant également d'intégrer une mini-légumerie)
- 2) la création d'un abattoir local avec salle de découpe.

Aucun des deux projets n'a été retenu.

L'ADL suggère de remettre ces projets en question au sein du CPA (sous-territoire OVA)



Priorité 4 –  
Transition, climat,  
agriculture, énergie et  
numérique

LONG  
terme

Objectif  
4.7

Action  
64

# LABEL CANTINES DURABLES



La Commune a adhéré au Conseil de Politique Alimentaire de Liège Métropole où elle est représentée par l'ADL.

## ALIMENTATION DURABLE Cantines durables

En janvier 2022, l'ADL a fait un bilan des engagements pris dans le cadre du Green Deal et consulté la cellule Manger Demain pour évaluer l'opportunité d'adhérer au "Green Deal 2.0".

Vu les nouvelles exigences (plan d'actions sur 18 mois, labellisation des cantines, suppression du statut de "facilitateur", ...), il a été décidé de ne pas adhérer au « Green Deal 2.0 ».

Relais des informations auprès des cantines et cuisines concernées.

La cuisine de collectivités privée qui fournissait le CPAS et les écoles a arrêté ses livraisons vu la crise énergétique et l'inflation dues à la guerre en Ukraine. Le CPAS a relancé un marché et désigné l'asbl Le Cortil, agréée CISP.

Priorité 4 –  
Transition, climat,  
agriculture, énergie et  
numérique

Moyen  
terme

Objectif  
4.4

Action  
57

Lancer un appel à  
candidats et  
accompagner la  
création d'une  
activité de  
conservation et de  
transformation des  
produits locaux  
saisonniers

# ALIMENTATION DURABLE

## Conserverie

En 2022, un porteur de projet s'est présenté à la Commune avec la volonté d'ouvrir un atelier de transformation et de conserverie à la Ferme du Halleux.

Le permis d'urbanisme a été délivré le 15/12/2022.



Sur les conseils de l'ADL, le porteur de projet propose désormais aux producteurs locaux de réaliser des conserves de produits locaux à façon : appel lancé [via le site de la CATL](#).



Priorité 4 –  
Transition, climat,  
agriculture, énergie et  
numérique

Moyen  
terme

Objectif  
4.4

Action  
58

Stimuler et soutenir la  
création d'un verger  
professionnel

Début 2022, l'ADL a eu  
l'opportunité de proposer à l'asbl  
Les découvertes de Comblain de se  
lancer dans un **premier projet de  
jardin-verger**, à vocation  
**pédagogique et de formation  
professionnelle**, mais sans la  
dimension pâturage.

Ce projet s'inscrit dans le  
cadre d'une **convention** avec  
la Fabrique d'Eglise.

# ALIMENTATION DURABLE

## Jardin citoyens et verger



Le projet constitue un **premier test pour acquérir  
une expertise** avant d'envisager un développement  
futur sur d'autres sites ainsi que l'accompagnement  
d'un projet professionnel.

Le jardin est directement lié au projet de **Maison des  
associations** (Cercle).

ANNÉE 2022  
PLAN D' ACTIONS 2021-2026

**Tourisme / Culture / Environnement**



Priorité 1 –  
Entreprises et  
commerces

# Tourisme / Culture / Environnement

## Sites naturels

### MUR GÉOLOGIQUE

16 visites guidées programmées par  
l'asbl les découvertes

#### Poursuite de l'édification

Juin : réception de pierres de l'Eocène et du  
Miocène

Août : travaux de pose des pierres au niveau du  
Cénozoïque et terrassement du chemin d'accès  
latéral



Novembre : édition d'un livret-guide (tome 1) sur  
la première partie du Mur(Paléozoïque)



Priorité 1 –  
Entreprises et  
commerces

# Tourisme / Culture / Environnement

## Sites naturels

### ANCIENNES CARRIERES DE GEROMONT : NOUVELLE « RND »

Sur proposition du DNF, **classement du site des anciennes carrières de Géromont** (où se situe le Mur géologique), sous statut de Réserve naturelle domaniale :  
une opportunité pour la gestion subventionnée et la promotion du site.



Priorité 2 –  
Tourisme  
durable

Court  
terme

Objectif  
2.2

Action  
24

# Tourisme / Culture / Environnement

## Fusion Musée / Les découvertes

Soutenir l'intégration du Musée du Pays d'Ourthe-Amblève (attraction touristique) au sein de l'asbl communale « les découvertes de Comblain »



# Tourisme / Culture / Environnement

## Fusion Musée / Les découvertes

L'ADL a accompagné l'asbl les découvertes dans l'actualisation de ses statuts avec pour objectifs :

- ❖ une mise conformité par rapport au nouveau CSA,
- ❖ une mise en conformité par rapport au CDLD en tant qu'asbl communale "à prépondérance communale",
- ❖ et l'ajout de la gestion du Musée dans son objet social.



Parallèlement, l'ADL a accompagné l'asbl Musée dans la préparation de sa dissolution.

Il a finalement été décidé de procéder par « dissolution » et transfert du patrimoine de l'asbl Musée vers l'asbl Les découvertes, et non à une fusion.



Priorité 2 –  
Tourisme  
durable

# Tourisme / Culture / Environnement

## Bureau du tourisme

Court  
terme

Objectif  
2.1

Action  
20



### Gestion du bureau du tourisme (année de transition)

- La direction du Bureau du Tourisme sera confiée à l'asbl communale dans le cadre du futur **Contrat de gestion**.
- Le RSI conservera sa reconnaissance
- Préparation du nouvel horaire (partenariat local Découvertes-Musée / RSI) **vers une billetterie unique à la MDD**, y compris pour le Musée

© MJ Architecture, Comblain-au-Pont